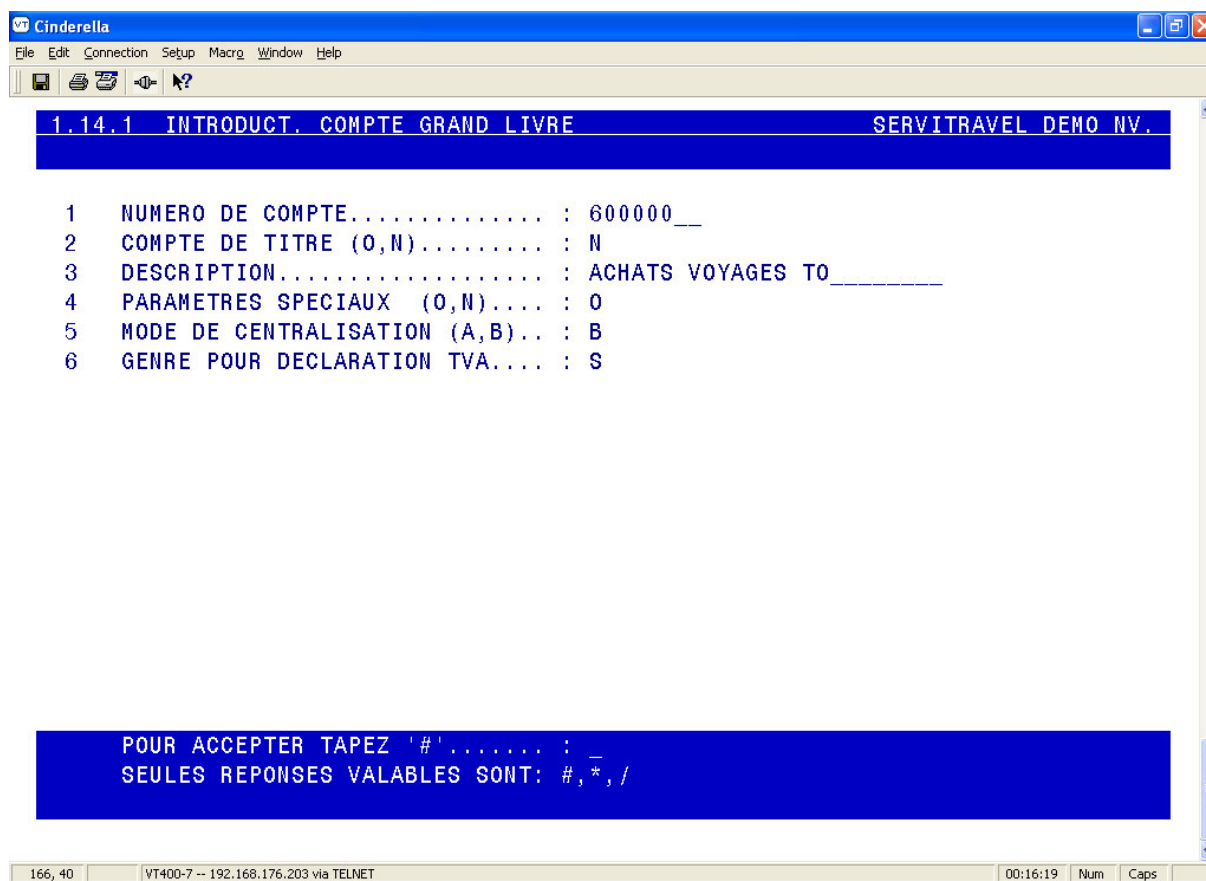


## MISE EN ROUTE SERVICOUNT

### 1 - Création comptes grand-livre dans programme 1.14.1 INTRODUIRE COMPTES GRAND-LIVRE ou reprendre le plan-comptable standard de SERVICO



2. Un compte de titre est un compte sur lequel on ne peut pas faire des opérations, ce compte apparaîtra dans la liste des comptes grand-livre en tant que en-tête pour une classe déterminée.

Ex. 1. BIENS (PATRIMOINE) PROPRES

Dans les bilans on obtient des sous-totaux par compte de titre.

5. Mode de centralisation : A= 1 ligne par centralisation c.à.d. que nous retrouvons dans les comptes grand-livre les chiffres comme suit : 1 montant avec description n° journal X jusqu'à n° journal Y.  
B= 1 ligne par enregistrement, donc à retrouver en détail.

Remarque : les opérations divers seront inscrit toujours en détail dans les comptes grand-livre.

Transfert en détail : si la réponse est affirmative, le compte sera à nouveau ouvert après la clôture annuelle, avec le détail des lignes non-pointées au lieu d'un solde global.

Ce paramètre est intéressant pour les comptes d'attente ou pour les transferts internes, en bref tous les comptes qui doivent être mis à 0 et dans lesquels on va pointer les montants.

Genre pour la déclaration de la TVA : le programme propose automatiquement le « D » de services. Le terme marchandises signifie, dans ce cas, qu'il s'agit littéralement de marchandises. La vente de voyages ressort sous la vente de services même si c'est au sens figuré votre marchandise.

D'après le premier chiffre (classe) on aura des questions supplémentaires :

Classe 2 investissements : Durée d'amortissement en mois ?

Ex. 36 pour 3 ans  
60 pour 5 ans

% amortissement intégral? En cas de reprise d'un système précédent, on peut donner le pourcentage d'amortissement intégral.

Ex. 242000 VEHICULES D'ENTREPRISE

Période d'amortissement = 60 mois

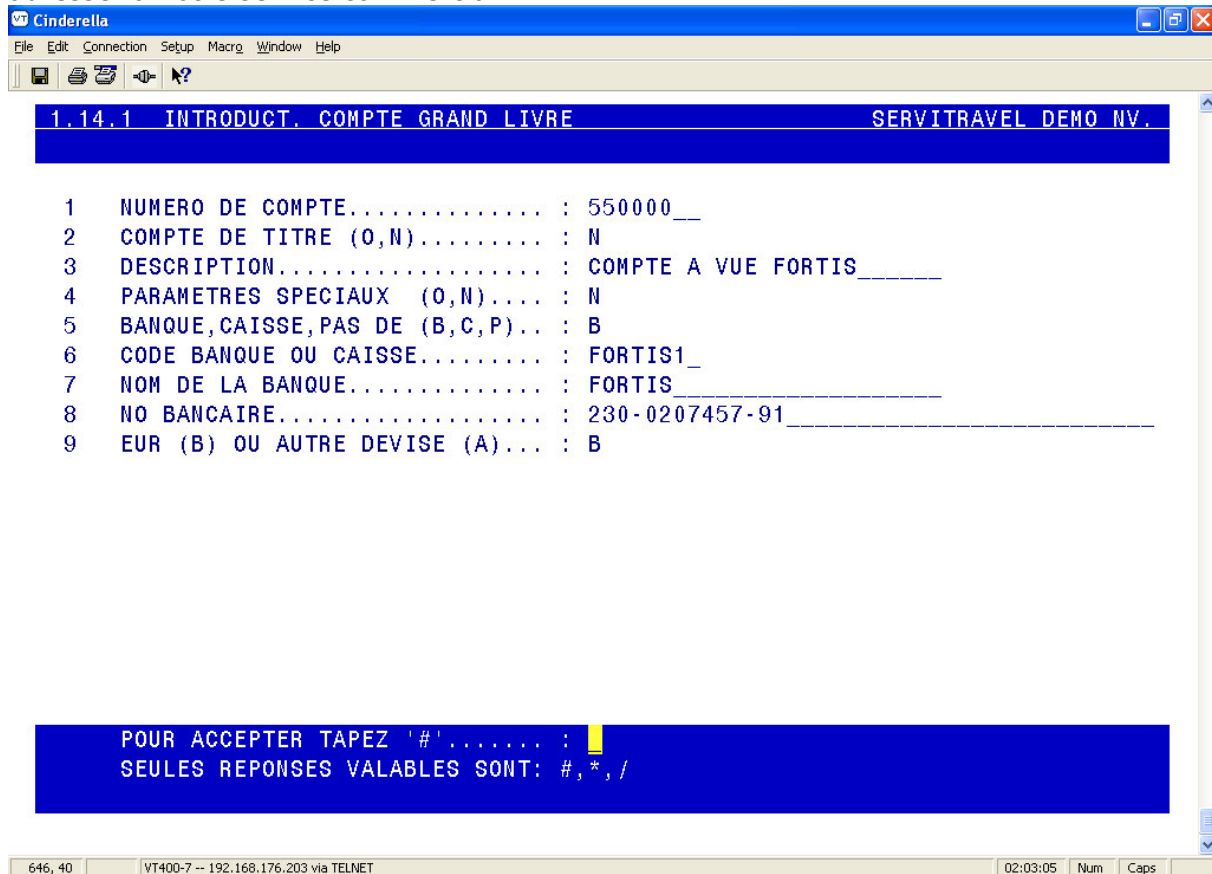
Montant total d'achat = 75000

Amortissement intégral = 35000 => 47%

Avec ces données il y aura dans le compte exploitation (1.16.4) sous la rubrique amortissements (63-comtes) une correction dans le résultat « *Calculs hors du grand-livre : 8000* »

Le calcul disparaîtra automatiquement lorsqu'à la fin de l'exercice on inscrit les amortissements.

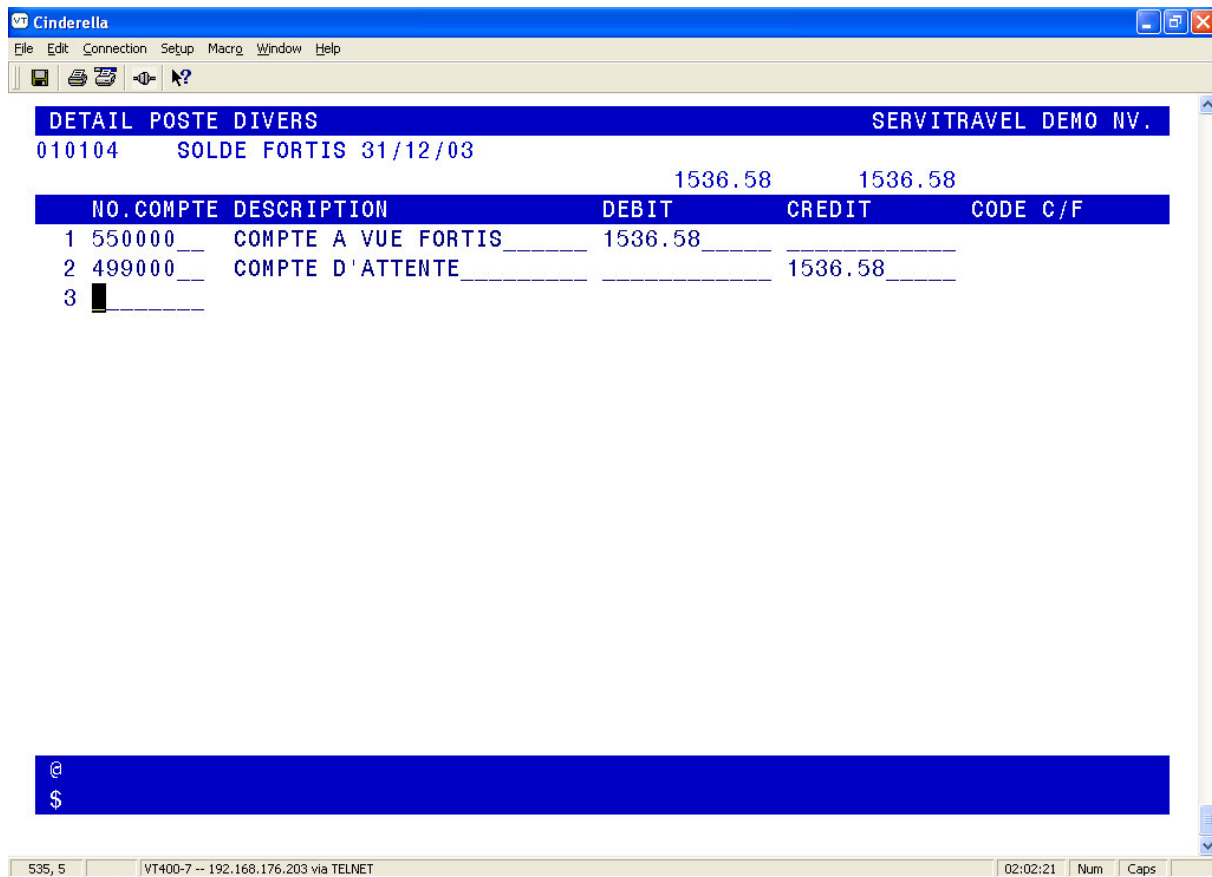
Ces questions n'ont rien à voir avec les tableaux d'amortissement, un module que vous pouvez vous procurer en option avec SERVICOUNT. Pour des informations supplémentaires vous pouvez vous adresser à notre service commercial.



Pour les comptes commençant par le chiffre 4 ou 5 on demande s'il s'agit d'un compte bancaire ou d'un compte caisse. Le code sera lié à un journal financier qui peut être créé par le programme *14.1.13.3 INTRODUIRE ET MODIFIER UN JOURNAL FINANCIER*.

Si, à la création d'un compte, rien n'est inscrit dans les paramètres spéciaux, automatiquement 1 ligne par détail est centralisée et le genre pour déclaration de la TVA devient « services ».

**2 – Ouverture banques : cela peut durer quelque temps avant que le bilan de départ soit en ordre pour pouvoir l'inscrire, c'est pourquoi on crée un opération divers pour pouvoir inscrire le solde de départ de la banque et on le met provisoirement sur un compte d'attente.**



DETAIL POSTE DIVERS SERVITRAVEL DEMO NV.

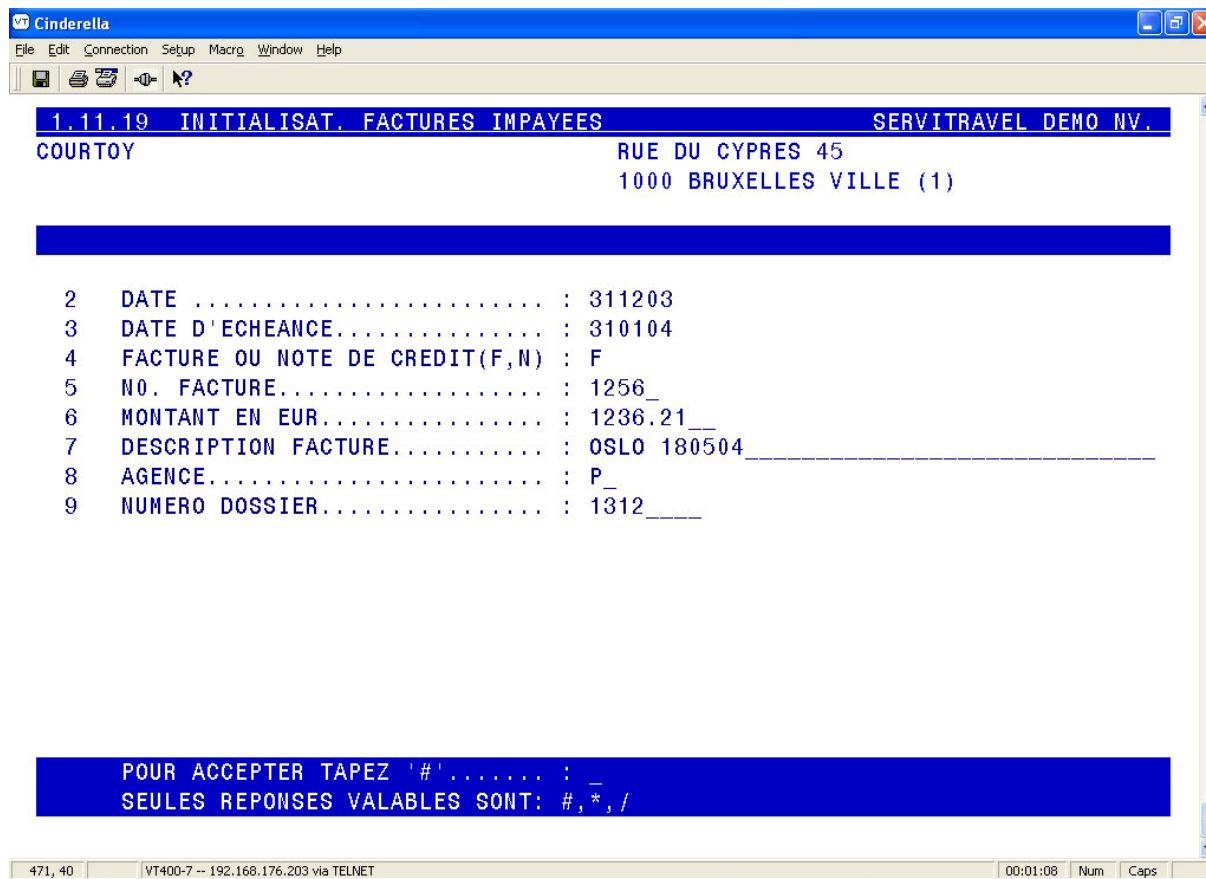
010104 SOLDE FORTIS 31/12/03

	NO.COMPTE	DESCRIPTION	DEBIT	CREDIT	CODE C/F
			1536.58	1536.58	
1	550000__	COMPTE A VUE FORTIS_____	1536.58_____		
2	499000__	COMPTE D'ATTENTE_____		1536.58_____	
3	█				

535, 5 | VT400-7 -- 192.168.176.203 via TELNET | 02:02:21 | Num | Caps

Les soldes ouverts des clients et fournisseurs peuvent être enregistrés également par les programmes 1.11.19 et 1.12.19.

Pour les clients on demande aussi le numéro de dossier ceci pour pouvoir retrouver à quel dossier la facture est liée et pour éviter que plus tard, au moment du pointage, le montant soit transféré une seconde fois au dossier. Ces paiements ont déjà été inscrits dans les dossiers par « *Autres paiements* » sous le menu caisse.



On a uniquement le choix entre Facture ou Note de Crédit.  
Pour les acomptes payés on choisit pour N note de crédit, mais pour numéro de facture on prend « S » pour solde.

```

Cinderella
File Edit Connection Setup Macro Window Help
1.12.19 INITIALISAT. FACTURES IMPAYEES SERVITRAVEL DEMO NV.
JET AIR Gistelsesteenweg 1
8400 OOSTENDE
TEL BOEKING SPANJE 059.311111

1 CODE FOURNISSEUR..... : JET_____
2 DATE ..... : 121203
3 DATE D'ECHEANCE..... : 120104
4 FACTURE OU NOTE DE CREDIT(F,N) : F
5 NO. JOURNAL D'ACHAT..... : 1/256___
6 MONTANT EN EUR..... : 500_____
7 REFERENCE FOURNISSEUR..... : 4002536/589___
8 DESCRIPTION FACTURE..... : ACOMPTE MR.MICHEL L'ANGLETERRE_____

POUR ACCEPTER TAPEZ '#'..... : _
SEULES REPONSES VALABLES SONT: #, *, /

486, 40 VT400-7 -- 192.168.176.203 via TELNET 00:06:40 Num Caps
  
```

De la même manière on peut introduire les soldes ouverts des fournisseurs par le programme 1.12.19.

Pour contrôler si tous les soldes ouverts des clients et des fournisseurs sont enregistrés correctement vous pouvez consulter la liste 1.11.5 le dernier jour avant le démarrage, ex. en date du 31/12/02 si la date de départ est égale à 01/01/03. Pour les fournisseurs vous retrouvez la même liste dans le menu 1.12.5.

Lorsque le bilan de départ est prêt, on peut l'enregistrer comme opération divers. Puisque les clients et les fournisseurs sont déjà enregistrés individuellement, on va inscrire uniquement les montants totaux aux comptes 400000 et 440000. Pour ne pas devoir donner de code client ou code fournisseur on prend point 1.14.9 COMPTES A CODES FIXES , on supprime les comptes clients et fournisseurs en mettant un point suivi de enter, ensuite on clôture à nouveau à la fin avec # ou F10, on introduit le bilan de départ et immédiatement on réintroduit les comptes.

**!! Attention** assurez-vous que des autres personnes n'introduisent rien dans la comptabilité pendant la disjonction des comptes, sinon les données introduites pour clients et fournisseurs ne seront pas enregistrés correctement.

Nous vous souhaitons un bon départ !